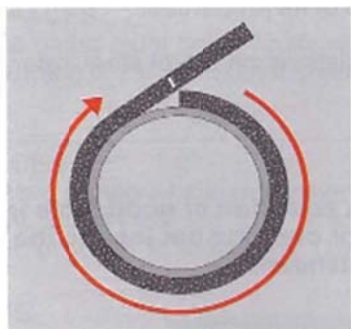
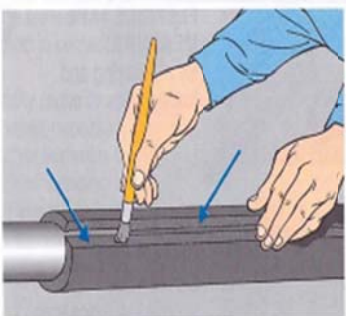


راهنمای نصب عایق های الاستومری پافلکس

به منظور بهبود کیفیت نصب در این بخش سعی شده است تا نکات اجرایی تاثیرگذار در کیفیت نهایی نصب ارائه شود.



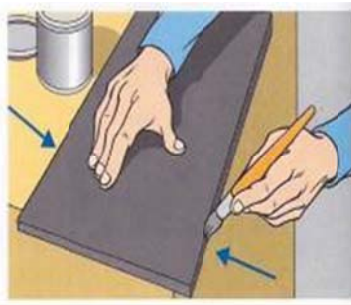
۱- اندازه گیری محیط: در صورت عدم اطلاع از سایز لوله می توان از متر یا نوار با ضخامتی برابر با ضخامت عایق استفاده کرد. به این وسیله، محیط لوله بدست می آید و از این راه می توان سایز لوله مورد نظر را انتخاب کرد. توجه داشته باشید که به هنگام اندازه گیری از کشیدن نوار دور لوله جلوگیری شود چرا که این امر در اندازه گیری خطا ایجاد می کند.



۲- روش چسب کاری محل برش در لوله ها: برای چسب زدن لبه ها، عایق بریده شده را روی لوله قرار می دهیم و لبه های آن را در طول لوله چسب می زنیم. دقت شود که ابتدا عایق به درستی روی لوله قرار گرفته سپس لبه های آن چسبانده شود. از چسب کاری سطح لوله خودداری شود



۳- اگر عایق مورد استفاده ضخیم و یا طویل نباشد می توان آن را رول کرد و چسب را بر روی لبه ها اعمال کرد، این امر باعث افزایش سرعت نصب می گردد.

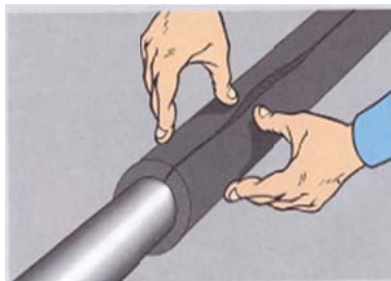


۴- نحوه چسب کاری عایق های رولی: برای عایق کاری لوله های سایز بزرگ، عایق رولی باید به اندازه مورد نظر بریده شود و لبه های آن چسبانده شود. برای رسیدن به نتیجه مطلوب تر، لایه نازکی از چسب مخصوص عایق PA-FLEX را توسط قلم مو در لبه های عایق اعمال می کنیم پس از آن که چسب به خوبی در لبه ها پخش شد، کمی تامل کرده تا حلال عایق تبخیر شود (بسته به شرایط جوی عموماً زمانی در حدود ۲ تا ۱۰ دقیقه پیشنهاد می گردد) و نهایتاً پس از حصول اطمینان از خشک شدن چسب دو لبه را به هم می چسبانیم.



عایقکاری لوله ها

- ۱- برای عایقکاری لوله های نصب شده، برشی طولی در سرتاسر عایق لوله ای ایجاد می کنیم.
- ۲- عایق برش داده شده را برروی لوله قرار می دهیم و محل برش را توسط چسب مخصوص PA-FLEX می چسبانیم.
- ۳- به محض خشک شدن چسب، به آرامی لبه ها را می چسبانیم.



عایقکاری لوله های بیشتر از ۱۱۴ میلیمتر با عایق رولی PA-FLEX

- ۱- در صورت عدم اطلاع از سایز لوله محیط پیرامون لوله را اندازه گیری می کنیم تا طول عایق مورد نظر بدست آید.
- ۲- طول مورد نیاز برای عایقکاری را مطابق شکل علامت گذاری می کنیم.
- ۳- عایق را از محل علامت گذاری شده به دقت برش می دهیم.
- برای بالا بردن دقت می توان از یک خط کش یا صفحه فلزی استفاده کرد.

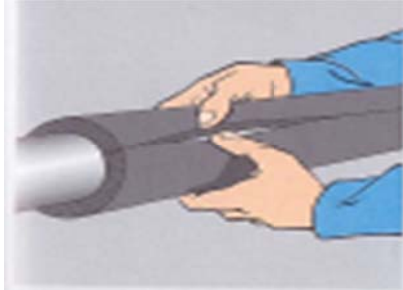
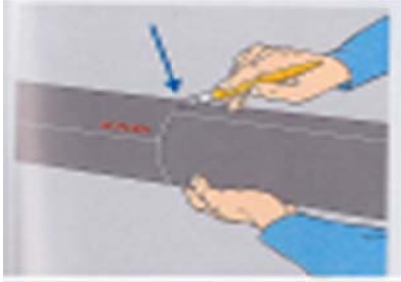


- ۴- لبه های عایق را با چسب مخصوص عایق PA-FLEX آغشته می کنیم.
- ۵- عایق را دور لوله می پیچیم و لبه های چسب کاری شده را بهم می چسبانیم. این کار را از دولبه انتهایی شروع کرده ، سپس این کار را برای وسط لوله ادامه داده و نهایتاً سرتاسر لوله انجام می دهیم.
- ۶- محل اتصال عایق های نصب شده را نیز توسط چسب مخصوص PA-FLEX می چسبانیم.



راهنمای نصب عایق های الاستومری پافلکس

- باید دقت شود که محل برش در عایق ها در یک راستا قرار گیرد.

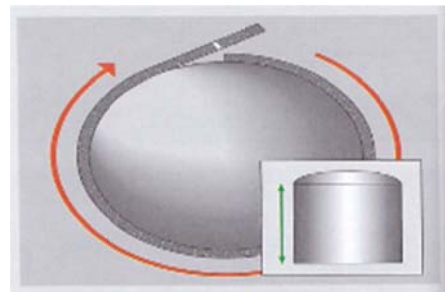


عایقکاری مخازن



- قبل از شروع عایقکاری، لازم است تا سطح مخزن به خوبی با تینر تمیز شود.

- ۱- در ابتدا توسط روش ارائه شده برای اندازه گیری محیط لوله، اندازه دیواره مخزن را بدست آورده، سپس محیط و ارتفاع مخزن را با استفاده از نوار PA-FLEX بدست می آوریم
- ۲- عایق را به اندازه مشخص شده برش می دهیم. عایق رولی PA-FLEX و دیواره های مخزن را آغشته به چسب می کنیم. لبه های عایق رولی را نیز چسب زده، سپس عایق رولی را روی مخزن قرار داده و لبه های آن را نیز بهم می چسبانیم.



- ۳- برای عایقکاری درب مخزن، محیط کل آن را اندازه گیری می کنیم. اگر مساحت سطح عایقکاری بزرگ باشد، باید به میزان کافی عایق در دسترس باشد در غیر این صورت می توان صفحات را بهم چسباند.



021 66153324-27-29
65010752-66155884



Bazarganiata



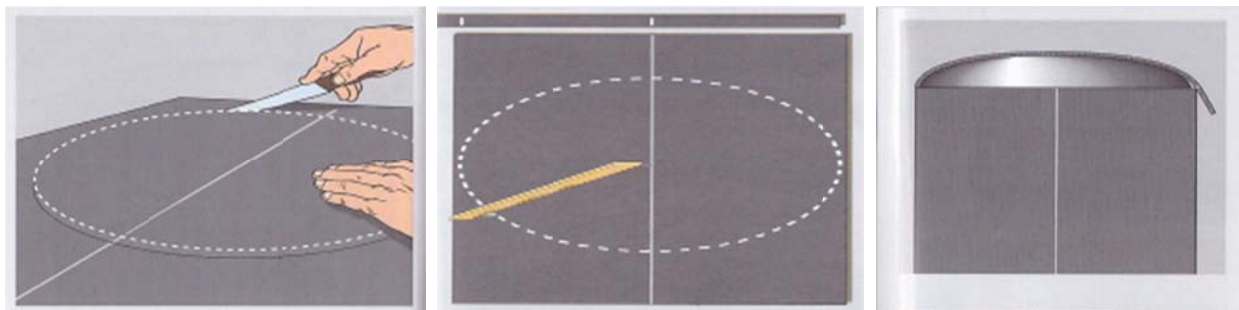
Bazargani_ataa

دفتر فروش: بازار اهن شادآباد- بعد از میدان جانبازان- کوچه منجیل - پلاک 4

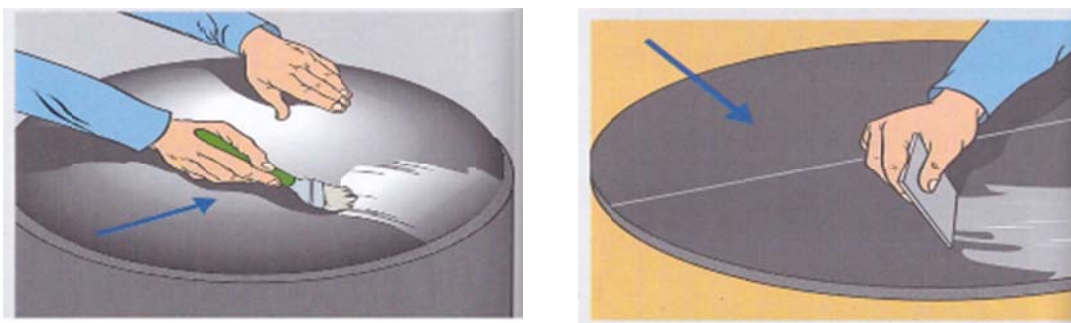
راهنمای نصب عایق های الاستومری پافلکس

۴- با استفاده از قطر در مخزن، شعاع را محاسبه کرده و دایره ای با اندازه های بدست آمده رسم می کنیم.

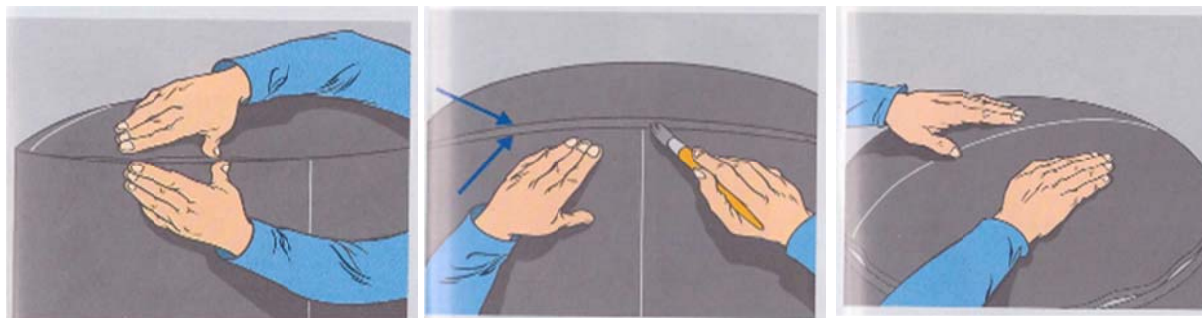
۵- دایره رسم شده را به دقت برش می دهیم.



۶- صفحه به دست آمده را کاملاً به چسب آغشته می کنیم. همچنین درب مخزن را نیز چسب می زنیم.



۷- صفحه بریده شده از عایق را بر روی مخزن قرارداده و به آرامی از میانه به سمت لبه ها فشار می دهیم. پس از برقراری چسبندگی نسبی عایق بر روی سطح مخزن، دورتادور لبه های عایق را چسب می زنیم. کمی زمان می دهیم و نهایتاً لبه ها را روی هم قرار می دهیم.



021 66153324-27-29
65010752-66155884



Bazarganiata

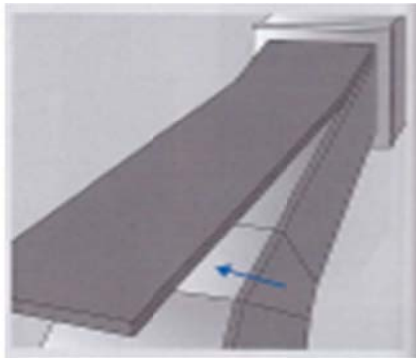


Bazargani_ataa

دفتر فروش: بازار اهن شادآباد- بعد از میدان جانبازان- کوچه منجیل - پلاک 4

عایقکاری داکت ها برای سیستم های تهویه مطبوع

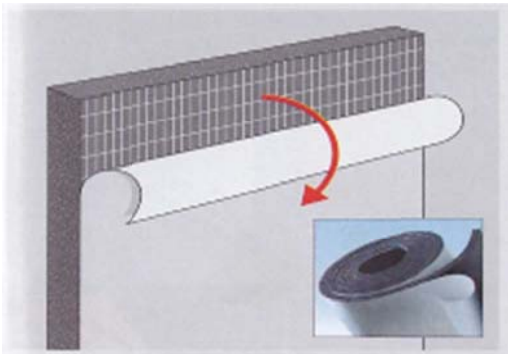
- ۱- در ابتدا سطح مورد نظر برای عایقکاری را به خوبی تمیز می کنیم (وجود ناخالصی، گرد و غبار و چربی باعث می شود تا چسبندگی عایق بر روی داکت به خوبی حاصل نشود).
- ۲- عایق رولی را به اندازه مناسب برش می دهیم. سطح عایق و همچنین سطح کانال را با چسب آغشته می کنیم.



در مثال ارائه شده، برای رسیدن به بهترین نتیجه توصیه می شود تا عایقکاری در ابتدا از سطح پایینی آغاز شود، سپس عایقکاری دیواره ها صورت گیرد و نهایتاً عایقکاری سطح رویی انجام گیرد. با این ترتیب نفوذ رطوبت به حداقل می رسد.

برای چسباندن لبه ها نیز از چسب مخصوص PA-FLEX استفاده می کنیم.

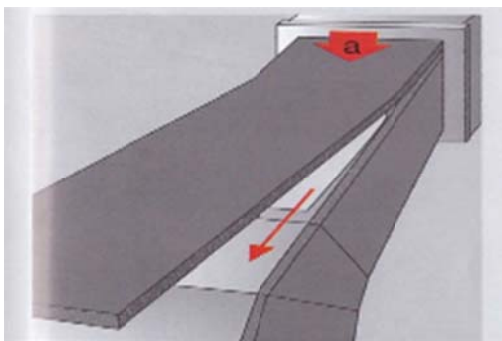
عایقکاری داکت ها با استفاده از عایق رولی خودچسبدار



۱- برای عایقکاری داکت ها با استفاده از عایق رولی خودچسبدار مطابق عایقکاری حالت استاندارد سطح را تمیز کرده و به اندازه مناسب برش می دهیم. برای چسباندن عایق بر روی داکت، در ابتدا باید کاغذ پشت عایق را از سطح چسبکاری شده جدا کنیم.



راهنمای نصب عایق های الاستومری پافلکس



۲- لبه بدون پوشش را بر روی داکت قرار می دهیم (در تصویر به صورت نقطه a مشخص شده است). همزمان با جدا کردن تدریجی کاغذ از عایق، عایق را بر روی کانال قرار داده به آرامی فشار می دهیم تا چسبیده شود.

در مثال ارائه شده، برای رسیدن به بهترین نتیجه توصیه می شود تا عایقکاری در ابتدا از سطح پایینی آغاز شود، سپس عایقکاری دیوارها صورت گیرد و نهایتاً عایقکاری سطح رویی انجام گیرد. به این ترتیب نفوذ رطوبت به حداقل می رسد.



۳- برای چسباندن لبه ها نیز از چسب مخصوص PA-FLEX استفاده میکنیم.



021 66153324-27-29
65010752-66155884



Bazarganiata



Bazargani_ataa

دفتر فروش: بازار آهن شادآباد- بعد از میدان جانبازان- کوچه منجیل - پلاک 4